

# Protokół z posiedzenia

## Zespołu Lokalnej Współpracy

### Data i miejsce:

10.04.2024 r., godz. 13:00, Sala Narad Nadleśnictwa Sława Śląska, ul. Niewidziajły  
1A, 67-410 Sława

### Uczestnicy:

Zgodnie z listą obecności

### Przebieg spotkania:

#### 1. Powitanie

Spotkanie rozpoczęło się o godz. 13:00. Nadleśniczy przywitał uczestników.

#### 2. Przypomnienie zarządzenia RDGLP

Omówiono zarządzenia nr 58 Dyrektora Generalnego Lasów Państwowych w sprawie wprowadzenia "Wytycznych do zagospodarowania lasów o zwiększonej funkcji społecznej na gruntach w zarządzie Lasów Państwowych". Przedstawiono prezentację, która jest załącznikiem do niniejszego protokołu. Nadleśniczy wyjaśnił, że wyłączenia gruntów z produkcji leśnej są legalne i zgodne z Miejscowym Planem Zagospodarowania Przestrzennego (MPZP).

#### 3. Ochrona przyrody

Omówiono formy ochrony przyrody występujące w nadleśnictwie na podstawie prezentacji.

#### 4. Wyjaśnienia specjalistycznych pojęć

Nadleśniczy wyjaśnił specjalistyczne pojęcia użyte w prezentacji, takie jak wiek rębności i rodzaje gospodarstwa leśnego. Szczególną uwagę poświęcono lasom

w gospodarstwie specjalnym (S) oraz ustanowionym w 2022 zarządzeniem nr 30/2022 Nadleśniczego Nadleśnictwa Sława Śląska z dnia 7 października 2022r. w sprawie ustalenia obszaru lasów o zwiększonej funkcji społecznej oraz określającego wymogi związane z wykonywaniem tam zadań gospodarczych - lasom o zwiększonej funkcji społecznej na terenie Nadleśnictwa Sława Śląska. Nadleśniczy zapewnił, że w lasach o dużym oddziaływaniu społecznym zabiegi gospodarcze będą ograniczane do niezbędnego minimum, z wyjątkiem sytuacji kryzysowych. Pan Bakinowski zaproponował uznanie kolejnych oddziałów za lasy o zwiększonej funkcji społecznej, jednak Nadleśniczy odpowiedział, że nie chce kierować tam ruchu turystycznego ze względu na walory przyrodnicze i ochronne tych terenów, np. Żurawie Bagno Sławskie. Nadmieniono również, że Nadleśnictwo Sława Śląska jest w czołówce Regionalnej Dyrekcji Lasów Państwowych w Zielonej Górze pod względem obszaru zajmowanego przez te lasy, dla porównania Nadleśnictwo Wolsztyn posiada czterokrotnie mniejszą powierzchnię takich lasów niż Nadleśnictwo Sława Śląska.

## **5. Zagospodarowanie turystyczne**

Omówiono plany dotyczące budowy wiaty w Harcerskiej Bazie Obozowej w Wilczu oraz sali edukacyjnej w Świętnie. W związku z powyższym protokół z Komisji Założeń Planu jest już nieaktualny pod względem budowy obiektów kubaturowych.

## **6. Mapy tras rowerowych**

Pan Bakinowski poinformował, że jego prace nad mapami tras rowerowych są prawie gotowe. Mapy będą oparte na Google Maps. Mapy te można dowolnie modyfikować. Obecnie dodana jest jedna trasa do Kolska.

## **7. Wyłączenie z produkcji leśnej części działki nr 3080/5 w Sławie**

Omówiono zagospodarowanie fragmentu lasu w leśnictwie Gola, przy miejscowości Lubogoszcz, które odbyło się zgodnie z MPZP i w konsultacji z Burmistrzem Sławy, na podstawie zgody Dyrektora RDLP. W celu minimalizacji negatywnego oddziaływania na środowisko, za wycięte 2 ha lasu zalesiono ponad 20 ha nieużytków w okolicach miejscowości Bagno. W związku z pytaniami uczestników, omówiono zasadność i zgodność z prawem wycięcia lasu przez inwestorów na wyłączonej z produkcji leśnej działce. Nadleśniczy wyjaśnił, że decyzja o zakresie wycinki (czy wszystkie drzewa,

czy tylko ich część) należała do inwestora, ponieważ posiada on zgodę na wyłączenie z produkcji leśnej całej powierzchni. Pan Demeszuk zapytał o czas trwania umowy dzierżawy, a Pan Wojtczak o możliwość sprzedaży gruntu. Nadleśniczy odpowiedział, że umowa dzierżawy zawarta jest na czas nieokreślony, a zbycie nieruchomości przez Nadleśnictwo możliwe jest tylko poprzez zamianę za inne grunty. Pan Wagner zaproponował, aby w ewentualnej umowie sprzedaży uwzględnić konieczność pozostawienia przez inwestora min. 20% lasu bez ingerencji. Pan Wojtczak stwierdził, że rozumie interes Gminy Sława w budowaniu nowych ośrodków wypoczynkowych i wykonywaniu zapisów MPZP, natomiast można zrealizować te cele poprzez remont starych, zdewastowanych ośrodków. Nadleśniczy zgodził się z takim tokiem rozumowania, co do idei, natomiast na przeszkodzie jej realizacji stoi fakt, iż nakłady należą do prywatnych właścicieli, którzy musieli by mieć wolę ich sprzedaży bardziej zasobnym inwestorom. Nadleśniczy podkreślił również, że nowe ośrodki powstaną tylko i wyłącznie w miejscach, w których przewiduje to MPZP, natomiast proces stopniowej wycinki drzew w istniejących ośrodkach już trwa i jest coraz bardziej intensywny, co wynika z wieku rosnących tam drzew, które sukcesywnie zamierają i stwarzają zagrożenie dla bezpieczeństwa osób i mienia. Pan Bakinowski zaproponował, żeby ustanowić otulinę wokół Jeziora Sławskiego, aby zablokować dalszą ekspansję ośrodków wypoczynkowych. Nadleśniczy odpowiedział, że nie przewiduje możliwości udostępniania nowych terenów leśnych pod zabudowę letniskową innych, niż już określone w MPZP. Dodatkowo zachęcił stowarzyszenia do brania udziału w konsultacjach społecznych przy ustanawianiu kolejnych zmian MPZP, gdyż MPZP powinien być uchwalany i dostosowywany dla potrzeb ogółu społeczeństwa, nie tylko dla wąskich jego grup. Kiedy MPZP staje się prawomocny, trudno jest oczekiwać, że jego postanowienia nie będą z czasem realizowane, a to już za późno na protesty.

## **8. Ścieżki rowerowe**

Pan Wojtczak zapytał o ulepszenie nawierzchni trasy rowerowej Radzyń-Jodłów. Nadleśniczy odpowiedział, że Nadleśnictwo nie ma w planach zmiany nawierzchni tej trasy własnymi nakładami. Droga ta jest marginalna z punktu widzenia prowadzonej gospodarki leśnej. Zachęcił stowarzyszenia do wywierania wpływu na Burmistrza Sławy w tej kwestii.

## **9. Plac zabaw w Lubogoszczy**

Omówiono stworzenie placu zabaw w Lubogoszczy. Nadleśnictwo zadeklarowało pomoc i podpisanie porozumienia ze Stowarzyszeniem na Rzecz Odnowy i Rozwoju Wsi Lubogoszcz- Letnisko Lubogoszcz. W proponowanej lokalizacji powstania placu zabaw Nadleśnictwo dokonało już rozrzedzenia drzewostanu w celu ustawienia urządzeń.

## **10. Kurhany w leśnictwie Świętobór**

Przedstawiono ekspertyzę dr Lewczuka dotyczącą postępowania z kurhanami w Leśnictwie Świętobór:

1. Nie prowadzić orki na kurhanach i wokół ich nasypów.
2. Nie używać pojazdów mechanicznych na kurhanach.
3. Nie sadzić drzew na kopcach.
4. Po osiągnięciu wieku rębności wyciąć drzewostan na kopcach.
5. Obsadzić nasypy niskimi krzewami dla utrwalenia ścioły leśnej i przeciwdziałania erozji.

Takie działania zostały podjęte minionej zimy. Wszyscy uczestnicy spotkania wyrazili zrozumienie dla takiego sposobu zagospodarowania terenu cmentarzyska kurhanowego w leśnictwie Świętobór.

## **11. Inicjatywy turystyczne**

Pan Wagner zaproponował budowę budki na książki lub mini warsztatu rowerowego na Polanie Rekreacyjnej Świętobór lub pod Wieżą Widokową Joanna. Pan Bakinowski zasugerował, że lepsza lokalizacja będzie pod biurowcem Nadleśnictwa. Nadleśnictwo rozważało już możliwość utworzenia mini warsztatów rowerowych w terenie, ale duże ryzyko aktów wandalizmu zniechęca do podejmowania tego rodzaju inicjatyw.

## **12. Program "Zanocuj w Lesie"**

Pan Jaroszewski zapytał o możliwość wyznaczenia nowych terenów i używania ognia w istniejących strefach programu „Zanocuj w Lesie”. Nadleśnictwo nie widzi takiej możliwości z uwagi na powierzchnię ok 800 ha, która aktualnie jest już przeznaczona

na ten cel wspólnie z sąsiadującą w Nadleśnictwie Nowa Sól. Jeśli chodzi o używanie ognia w lesie, Nadleśnictwo Sława Śląska zalicza się do I, najwyższej kategorii zagrożenia pożarowego, występuje tu zbyt duże ryzyko pożaru, aby wydać taką zgodę.

### 13. Aktualizacja map turystycznych

Uzgodniono, że przy kolejnej aktualizacji map turystycznych Nadleśnictwa Sława Śląska, ich kolejne wydanie powinno być na wodoodpornym papierze.

Protokołował: Jakub Kopciuch

SPECJALISTA  
Służby Lesnej  
  
Jakub Kopciuch

Zatwierdził:




NADLEŚNICZY  
Nadleśnictwa  
Sława Śląska  
  
Wiesław Daszkiewicz

**LISTA UCZESTNIKÓW SPOTKANIA ZESPOŁU LOKALNEJ WSPÓŁPRACY 10.04.2024 r.**

**Członkowie Zespołu Lokalnej Współpracy**

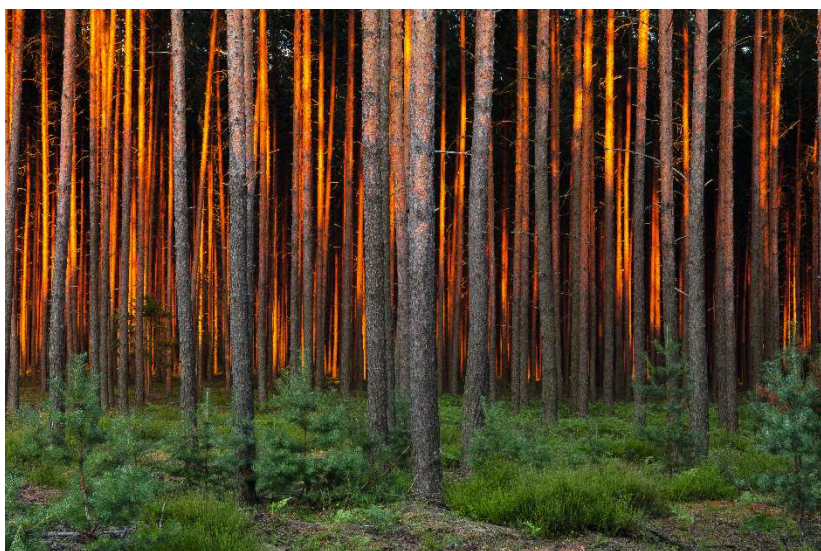
Lp	Imię i nazwisko	Podmiot	Podpis
1	Wiesław Daszkiewicz	Nadleśnictwo Sława Śląska	
2	Artur Niedzielski	Nadleśnictwo Sława Śląska	
3	Jakub Kopciuch	Nadleśnictwo Sława Śląska	
4	Iwona Bakinowska	Stowarzyszenie Letnisko Lubogoszcz	
5	Mirosław Wojtczak	Stowarzyszenia Wspierania Rozwoju Letniska Jodłów	
6	Zbigniew Jaroszewski	Stowarzyszenie Ocalić od Zapomnienia	
7	Mateusz Nowocień	LOP O. Sława	
8	Robert Wagner	Ratownictwo Wodne Sława, PPUW Robert Wagner	

**Goście**

Lp	Imię i nazwisko	Podmiot	Podpis
1			
2			
3			



Lasy Państwowe



# Spotkanie Zespołu Lokalnej Współpracy przy Nadleśnictwie Sława Śląska

Sława, 10.04.2024r.

[www.lasy.gov.pl](http://www.lasy.gov.pl)



## Protokół Komisji Założeń Planu na lata 2026-2035

Stan posiadania i klasyfikacja gruntów:

- Pow. gruntów Nadleśnictwa Sława Śląska na dzień 31.12.2022r. wynosi **26028,68 ha** ,
- Zmian w stanie posiadania zostaną wstrzymane po 30.09.2025r., zmiany powstałe do tej daty zostaną ujęte w projekcie PUL, natomiast zmiany po tej dacie zostaną uzupełnione do 15.01.2026r.





## Protokół Komisji Założeń Planu na lata 2026-2035

Stan posiadania i klasyfikacja gruntów:

W stanie posiadania nadleśnictwa znajdują się grunty trwale wyłączone z produkcji leśnej

Lp	Nr decyzji	Data wydania	Leśnictwo	Oddział	Powierzchnia ha
1	17/224/2016	11.04.2016	Wilcze	15 i	0,0176
2	207/224/2022	07.10.2022	Gola	82 l, 82 n	2,1495
3	18/224/2023	15.03.2023	Świątobór	164 f	0,6520
4	63/224/2023	11.05.2023	Świątobór	164 f	0,0515
5	216/224/2019	12.03.2020	Gola	62 i	0,0182
6	211/224/2021	28.12.2021	Radosławice	293 y	0,0386

## Protokół Komisji Założeń Planu na lata 2026-2035

Ustalenia dotyczące postępowania w sprawie oceny oddziaływania planu urządzania lasu na środowisko i obszary Natura 2000:

- W nadleśnictwie występują 4 obszary Natura 2000,
- RDOŚ stworzy prognozę oddziaływania PUL na środowisko i obszary Natura 2000,
- Prognoza będzie zawierała przede wszystkim: problemy ochrony przyrody, określenie obszarów potencjalnej kolizji między celami ochrony, a gospodarką leśną, przedmioty ochrony w obszarach Natura 2000 i ich lokalizacje, oddziaływanie PUL na chronione i rzadkie gatunki grzybów, roślin i zwierząt, rozwiązania dot. ograniczeń wpływu PUL na środowisko.

Lp.	Kod obszaru	Nazwa	Powierzchnia w zarządzie Nadleśnictwa (ha)*	Powierzchnia w zasięgu nadleśnictwa (ha)*	Data zatwierdzenia PZO
1.	PLB080004	Dolina Środkowej Odry	497,78	1 305,77	13.07.2017 r.
2	PLB300011	Pojezierze Sławskie	6 910,01	13 651,30	14 .01.2014 r.
3	PLH080047	Żurawie Bagno Sławskie	41,65	41,65	31.03.2020 r.
4	PLH080014	Nowosolska Dolina Odry	497,78	1305,77	25.04.2014 r.
<b>Razem Nadleśnictwo</b>			<b>7 947,22</b>	<b>16 304,49</b>	

(\*)-powierzchnia geometryczna



## Protokół Komisji Założeń Planu na lata 2026-2035

### Formy ochrony przyrody w Nadleśnictwie Sława Śląska:

Lp.	Forma ochrony przyrody	Ilość obiektów (szt.)	Powierzchnia w zasięgu terytorialnym Nadleśnictwa (ha)	Powierzchnia na gruntach w zarządzie Nadleśnictwa	Powierzchnia całkowita (ha)
1	Rezerwat przyrody	2	39,23	39,23	39,23
2	Obszary chronionego krajobrazu	4	21 034,88	12 237,25	86 949,23
3	Obszary Natura 2000	4	16304,70	7 955,93	78 904,65
4	Pomniki przyrody	35	-	-	-
5	Użytki ekologiczne	4	17,63	17,63	17,63
6	Zespoły przyrodniczo-krajobrazowe	1	4,35	4,35	4,35
7	Ochrona gatunkowa roślin, zwierząt i grzybów (w tym strefy ochronne)	5 (dot. stref ochrony ptaków)	268,01	268,01	268,01



## Protokół Komisji Założeń Planu na lata 2026-2035

### Rezerwy przyrody:

Na terenie nadleśnictwa ustanowiono dwa rezerwy przyrody „Mesze” oraz „Jezioro Święte” o łącznej powierzchni 39,23 ha.

Zestawienie rezerwatów na gruntach w zarządzie Nadleśnictwa Sława Śląska

Lp.	Powiat	Gmina	Nr działki	Obr. leśny	Leśnictwo	Oddz.	Pow. (ha)	Nazwa własna	Podstawa prawna
<b>Rezerwy przyrody</b>									
1.	nowosolski	Kolsko	85,90,91	Kochanowo	Świątobór	95a, b, c, d, f, g, h, i, j, k, l, ~a, 102b, c, d, 103a, ~a	19,88	Mesze	Zarz. MLiPD. z dn. 22.04.1983r.
2.	nowosolski	Kolsko	805/2	Kochanowo	Świątobór	28 a	19,35	Jezioro Święte	Zarz. MLiPD. z dn. 22.04.1983r.



## Protokół Komisji Założeń Planu na lata 2026-2035

### PLB08004 „Dolina Środkowej Odry”

Dane powierzchniowe PLB080004 „Dolina Środkowej Odry”.

Powierzchnia ogólna (ha)	Pow. w zasięgu terytorialnym N-ctwa (ha)	Pow. w zarządzie nadleśnictwa ha	Pow. w zarządzie LP do pow. ogólnej %
33 677,80	1305,70	497,78	1,5%

Działania ochronne zostały określone w Zarządzenie Regionalnych Dyrektorów Ochrony Środowiska w Gorzowie Wlkp. i Wrocławiu w dniu 13 lipca 2017r. W sprawie ustanowienia planu zadań ochronnych dla obszaru Natura 2000 PLB080004 „Dolina Środkowej Odry”.



## Protokół Komisji Założeń Planu na lata 2026-2035

### PLB300011 „Pojezierze Sławskie”

Dane powierzchniowe PLB300011 „Pojezierze Sławskie”:

Powierzchnia ogólna (ha)	Pow. w zasięgu terytorialnym N-ctwa (ha)	Pow. w zarządzie nadleśnictwa	Pow. w zarządzie LP do pow. ogólnej
		ha	%
39 144,83	13 651,00	6910,00	17,5%

Działania ochronne zostały określone w Zarządzenie Regionalnych Dyrektorów Ochrony Środowiska w Gorzowie Wlkp. i Poznaniu w dniu 14 stycznia 2014r. W sprawie ustanowienia planu zadań ochronnych dla obszaru Natura 2000 PLB300011 „Pojezierze Sławskie”.



## Protokół Komisji Założeń Planu na lata 2026-2035

### PLH3080014 „Nowosolska Dolina Odry”

Dane powierzchniowe PLH080014 „Nowosolska Dolina Odry”

Powierzchnia ogólna (ha)	Pow. w zasięgu terytorialnym N-ctwa (ha)	Pow. w zarządzie nadleśnictwa ha	Pow. w zarządzie LP do pow. ogólnej %
6040,33	1305,70	497,78	8%

Działania ochronne zostały określone w Zarządzenie Regionalnych Dyrektorów Ochrony Środowiska w Gorzowie Wlkp. i Wrocławiu w dniu 13 czerwca 2016r. W sprawie ustanowienia planu zadań ochronnych dla obszaru Natura 2000 PLH080014 „Nowosolska Dolina Odry”.



## Protokół Komisji Założeń Planu na lata 2026-2035

PLH3080047 „Żurawie Bagno Sławskie”

Dane powierzchniowe PLH080047 „Żurawie Bagno Sławskie”

Powierzchnia ogólna (ha)	Pow. w zasięgu terytorialnym N-ctwa (ha)	Pow. w zarządzie nadleśnictwa ha	Pow. w zarządzie LP do pow. ogólnej %
41,70	41,70	41,70	100%

Działania ochronne zostały określone w Zarządzenie Regionalnego Dyrektora Ochrony Środowiska w Gorzowie Wlkp. w dniu 31 marca 2020r. W sprawie ustanowienia planu zadań ochronnych dla obszaru Natura 2000 PLH080047 „Żurawie Bagno Sławskie”.





## Protokół Komisji Założeń Planu na lata 2026-2035

Obszary chronionego krajobrazu:

Dane powierzchniowe OChK "Rynny Obrzycko-Obrzańskie "

Powierzchnia ogólna (ha)	Pow. w zasięgu terytorialnym N-ctwa (ha)	Pow. w zarządzie nadleśnictwa	Pow. w zarządzie LP do pow. ogólnej
		ha	%
18 915,39	2 828,44	1 429,40	7,5%

Dane powierzchniowe OChK "Pojezierze Sławsko-Przemęckie"

Powierzchnia ogólna (ha)	Pow. w zasięgu terytorialnym N-ctwa (ha)	Pow. w zarządzie nadleśnictwa	Pow. w zarządzie LP do pow. ogólnej
		ha	%
14 884,60	11 957,95	7 268,12	49%



## Protokół Komisji Założeń Planu na lata 2026-2035

Obszary chronionego krajobrazu:

Dane powierzchniowe OChK "Nowosolska Dolina Odry "

Powierzchnia ogólna (ha)	Pow. w zasięgu terytorialnym N-ctwa (ha)	Pow. w zarządzie nadleśnictwa ha	Pow. w zarządzie LP do pow. ogólnej %
11 449,24	1500,65	260,23	2,2%

Dane powierzchniowe OChK "Pojezierze Sławskie, Pradolina Obry i Rynna Zbąszyńska "

Powierzchnia ogólna (ha)	Pow. w zasięgu terytorialnym N-ctwa (ha)	Pow. w zarządzie nadleśnictwa ha	Pow. w zarządzie LP do pow. ogólnej %
41 700,00	4 747,84	3 304,16	8%



# Protokół Komisji Założeń Planu na lata 2026-2035

## Użytki ekologiczne:

L p.	Nr rej. Woj.	Nr uchwały, data	Dz. Urz. Woj. poz.	Pow. [ha]	Położenie		Nazwa i opis obiektu kategoria gruntu, walory przyrodnicze, zagrożenia
				w zarząd. N - ctwa	oddz.	gmina, leśnictwo	
1.	11	Rozp. Woj. Lub. Nr 1 z dn. 13.01.2004 r	Dz. Urz. Nr 3 poz. 68	0,88	152i	Stawa <u>Świętobór</u>	„ <b>Łąka Kochana</b> ” Łąka torfowiskowa z sukcesją olszową, miejsce częstego bytowania żurawi.
2.	12	Rozp. Woj. Lub. Nr 1 z dn. 13.01.2004 r	Dz. Urz. Nr 3 poz. 68	5,05	153k	Stawa <u>Świętobór</u>	„ <b>Myszkowskie Bagno</b> ” Łąka torfowiskowa z sukcesją olszową, miejsce częstego bytowania żurawi. Stanowiska: welnianki, rosiczki i bagna zwyczajnego.
3.	13	Rozp. Woj. Lub. Nr 1 z dn. 13.01.2004 r	Dz. Urz. Nr 3 poz. 68	4,77	216c,i	Kolsko <u>Radosławice</u>	„ <b>Uroczysko Zacisze</b> ” Łąka torfowiskowa, miejsce częstego bytowania żurawi. Stanowisko konwalii majowej.
4.	14	Rozp. Woj. Lub. Nr 1 z dn. 13.01.2004 r	Dz. Urz. Nr 3 poz. 68	6,66	138h,j ,k	Nowa Sól <u>Świętobór</u>	„ <b>Dolina Jeziornej</b> ” Łąka torfowiskowa biegnąca wzdłuż rowu z jeziora Jeziorna, miejsce częstego bytowania żurawi. W części Pd oczko wodne o powierzchni około, 20 ha.
<b>Razem:</b>				<b>17,36</b>			



## Protokół Komisji Założeń Planu na lata 2026-2035

Zespół przyrodniczo-krajobrazowy:

Na terenie nadleśnictwa, na mocy uchwały Rady Miejskiej w Sławie, utworzony został zespół przyrodniczo-krajobrazowy „Gaj Wandy”







## Protokół Komisji Założeń Planu na lata 2026-2035

Pomniki przyrody:

Na terenie Nadleśnictwa Sława Śląska wyznaczono 35 pomników przyrody, w tym 5 głązów narzutowych oraz 30 drzew.





## Protokół Komisji Założeń Planu na lata 2026-2035

### Siedliska przyrodnicze:

Na terenie Nadleśnictwa Sława Śląska zinwentaryzowano siedliska przyrodnicze na obszarze 835,12ha

Lp.	Kod siedliska Natura 2000	Nazwa siedliska leśnego	Powierzchnia [ha]
1.	9110	Kwaśne buczyny ( <i>Luzulo-Fagetum</i> )	6,62
2.	9170	Grąd środkowoeuropejski i subkontynentalny ( <i>Galio-Carpinetum</i> , <i>Tilio-Carpinetum</i> )	38,24
3.	9190	Kwaśne dąbrowy ( <i>Quercion robori-petraeae</i> )	56,07
4.	91D0*	Bory i lasy bagienne ( <i>Vaccinio uliginosi-Betuletum pubescentis</i> , <i>Vaccinio uliginosi-Pinetum</i> , <i>Pino mugo-Sphagnetum</i> , <i>Sphagno girgensohnii-Piceetum</i> i brzozowo-sosnowe bagienne lasy borealne)*	3,39
5.	91E0*	Lęgi wierzbowe, topolowe, olszowe i jesionowe ( <i>Salicetum albo-fragilis</i> , <i>Populetum albae</i> , <i>Alnenion glutinoso-incanae</i> , olsy źródłiskowe)*	428,98
6.	91F0	Lęgowe lasy dębowo-wiązowo-jesionowe ( <i>Ficario-Ulmetum</i> )	148,11
Ogółem leśne siedliska przyrodnicze Natura 2000			681,41



# Protokół Komisji Założeń Planu na lata 2026-2035

## Siedliska przyrodnicze:

L.p.	Kod siedliska	Nazwa, zgodnie z metodyką inwentaryzacji siedlisk przyrodniczych Natura 2000 w LP	Pow. w ha	W tym stan. punktowe ha
1	2330	Wydmny śródłądowe z murawami napiaskowymi	1,10	1,10
2	3140	Twardowodne oligo- i mezotroficzne zbiorniki wodne z podwodnymi łąkami ramienic <i>Charceteria</i> spp.	8,72	
3	3150	Starorzeczka i naturalne eutroficzne zbiorniki wodne ze zbiorowiskami z <i>Nympheion</i> , <i>Potamion</i>	38,64	0,25
4	3160	Naturalne, dystroficzne zbiorniki wodne	1,14	0,50
5	6120	Ciepłolubne, śródłądowe murawy napiaskowe ( <i>Koelerion glaucae</i> )	0,50	0,50
6	6410	Zmiennowilgotne łąki trzęślicowe ( <i>Molinion</i> )	46,57	
7	6510	Niżowe i górskie świeże łąki użytkowane ekstensywnie ( <i>Arrhenatherion elatioris</i> )	40,82	
8	7140	Torfowiska przejściowe i trzęsawiska (przeważnie z roślinnością z <i>Scheuchzerio-Caricetea</i> )	10,68	
9	7230	Górskie i nizinne torfowiska zasadowe o charakterze młak, turzycowisk i mechowisk.	5,54	0,10
Ogółem siedliska nieleśne Natura 2000			153,71	2,45



## Protokół Komisji Założeń Planu na lata 2026-2035

### Siedliska przyrodnicze:

Na terenie nadleśnictwa stwierdzono występowanie wielu cennych i rzadkich gatunków grzybów, roślin i zwierząt.

Wg aktualnej waloryzacji przyrodniczej stwierdzono 2 gatunki chronionych porostów (płucnica islandzka i chrobotek reniferowy), 10 gatunków chronionych mszaków oraz 19 gatunków chronionych roślin naczyniowych, z czego do szczególnie cennych należą lipiennik Loesela, buławnik czerwony, pomocnik baldaszkowy i rosiczka okrągłolistna. Spośród zwierząt kręgowych, na terenie nadleśnictwa najlepiej poznane są ptaki. Na gruntach pozostających w zarządzie Nadleśnictwa Sława Śląska wg aktualnego Programu Ochrony Przyrody stwierdzono występowanie 179 gatunków ptaków chronionych.





## Protokół Komisji Założeń Planu na lata 2026-2035

Ochrona strefowa:

Na gruntach nadleśnictwa zlokalizowano 6 stref ochronnych

Lp	Dokument	Gatunek ptaka	Leśnictwo	Pow. Strefa całoroczna	Pow. Strefa okresowa	R-m
1	WPN- I.6442.35- 1.2011.2012. KA	Bielik	Sabinówka	28,46	57,50	85,96
2	WPN- I.6442.48.2020. JK	Bielik	Świątobór	3,66	35,85	39,51
3	WPN- I.6442.45.2021. MJ	Bielik	Dąbrówno	3,61	39,60	43,21
4	WPN- I.6442.41.2022. AK	Bielik	Sabinówka	6,36	37,99	44,35
5	WPN- I.6442.39.2022. AK	Sokół wędrowny	Sabinówka	4,58	28,93	33,51
6	WPN- I.6442.26.2022. MM	Sokół wędrowny	Wilcze	-	5,31	5,31
Łącznie				46,67	205,18	251,85



## Protokół Komisji Założeń Planu na lata 2026-2035

Lasy ochronne:

Kategorie ochronności	Kochanowo	Sława	Świętno	Nadleśnictwo
	Powierzchnia [ha]			
wodochronne	1 344,48	533,20	1 447,78	3 325,46
glebochronne			1 037,16	1 037,16
stałe pow. badaw. i dośw.	264,95	412,49		677,44
trw. uszk na sk. dział.przem		141,48		141,48
ostoje zwierząt	37,37			37,37



## Protokół Komisji Założeń Planu na lata 2026-2035

Wiek rębności drzewostanów przyjęty w Nadleśnictwie Sława Śląska:

Przyjęto następujące wieki rębności:

140 lat - Db

120 lat - Js, Wz

100 lat - So, Md, Dg, Bk, Dbc

80 lat - Św, Ol, Brz, Gb, Jw, Lp, Kl

60 lat - Ak, Os, Ol odr.

40 lat - Tp, Wb,

Wieki rębności dla Db, So, Bk i Św przyjęto w oparciu o Zarządzenie nr 36 DGLP z dnia 19.05.2004 r. Dla pozostałych gatunków podstawą określenia był §83 ust.3 IUL lub obowiązujący PUL.



## Protokół Komisji Założeń Planu na lata 2026-2035

Drzewostany do zaliczenia do gospodarstwa specjalnego (S), to między innymi:

Strefa intensywnego oddziaływania społecznego	
Obręb	Oddziały leśne
Kochanowo	19, 20g – n, 22, 24, 25, 28b – o, ix, 42, 43, 53, 54, 60 – 62, 65, 66, 71, 74, 76 – 85, 162, 164, 168, 169
Sława	1, 7, 9–11, 21, 22a – c, g – i, 32a – i, 49, 50, 68, 69, 100, 100A, 101
Świętno	15, 16, 29 – 31, 46, 74, 75
Strefę zrównoważonego oddziaływania społecznego	
Kochanowo	6, 30j – l, 70, 96, 97, 109, 110, 123, 124, 135, 136, 146, 147, 152, 157 – 161, 166, 170
Sława	12, 13, 22d, f, j – n, 23, 27i, 35, 36, 55, 62a, d01, f01, 75, 76, 84m, 90, 93, 94, 96, 97, 97A, 98, 109a – i, 110a – k, 123, 135a, 181j, m, p, 297, 298b, 298Aa – c, 307
Świętno	6 – 8, 11, 12, 17, 32, 156



## Protokół Komisji Założeń Planu na lata 2026-2035

### Wytyczne w sprawie cięć rębnych:

Przy doborze rodzaju rębni powinny zostać uwzględnione potrzeby konkretnych drzewostanów, w nawiązaniu do warunków siedliskowych, typów drzewostanów i funkcji ochronnych lub społecznych;

Nawroty cięć:

- w gospodarstwie specjalnym (S) i lasach ochronnych na siedliskach wilgotnych- minimum 7 letni,
- w lasach ochronnych na siedliskach świeżych- minimum 5 letni,
- w lasach gospodarczych- zasadniczo 5 letni ( w uzasadnionych przypadkach 4 letni)

Maksymalna powierzchnia rębni:

- przy rębni Ib w lasach ochronnych na siedliskach wilgotnych – maksimum 3 ha,
- pozostałe pozycje z Rb. Ib – 4 ha,
- rębnie częściowe IIa i III: zasadniczo do 6 ha



## Protokół Komisji Założeń Planu na lata 2026-2035

### Wytyczne w sprawie cięć rębnych:

#### Nabór drzewostanów do użytkowania:

- wg wskazówek ustalonych na gruncie we wszystkich gospodarstwach

#### Wstępne wyznaczanie drzewostanów do planu cięć:

- w gospodarstwie G: przebudowa A, drzewostany przeszlorębne, rębne oraz bliskorębne z jednej podklasy wieku jeśli wchodzi do pasa zrębowego z drzewostanami rębnymi,
- w pozostałych gospodarstwach tylko wg potrzeb hodowlanych (wskazań gospodarczych) z uwzględnieniem drzewostanów zakwalifikowanych do przebudowy A,

#### Czasy odnowienia i uprzątnięcia:

- okres odnowienia w przerębowo-zrębowym sposobie zagospodarowania i w gospodarstwie lasów ochronnych -15 lat,
- okres uprzątnięcia w KO – 10 lat.



## Protokół Komisji Założeń Planu na lata 2026-2035

Wytyczne w sprawie cięć rębnych:

Procent miąższości przewidzianej do pozyskania:

- w przypadku Rb. Ib przyjęcie do planu cięć 95% miąższości drzew na działce zrębowej,
- w przypadku cięć uprzętających w rębniach częściowych oraz gniazdowych przyjęcie do planu cięć 95% miąższości drzew na działce zrębowej.



## Protokół Komisji Założeń Planu na lata 2026-2035

### Zagospodarowanie turystyczne:

- Nadleśnictwo nie planuje budowy nowych obiektów kubaturowych w zakresie zagospodarowania rekreacyjnego- liczbę i lokalizację istniejących obiektów należy uznać za wystarczającą do wypełniania potrzeb lokalnych społeczności,
- Nadleśnictwo realizuje Program Edukacji Leśnej Społeczeństwa opracowany na lata 2016-2025. Nowy Program na lata 2026-2035 zostanie przedstawiony na naradzie techniczno-gospodarczej,
- w oddziale 81 leśnictwa Gola zostanie wyodrębniona powierzchnia około 0,40 ha i zostanie opisana rodzajem TURYST, następnie powierzchnia ta zostanie zagospodarowana w celach turystycznych poprzez usytuowanie zabudowy nietrwale związanej z gruntem





## Lasy o zwiększonej funkcji społecznej.

Są to:

- **lasy intensywnie użytkowane rekreacyjnie,**
- **tereny leśne w bezpośrednim sąsiedztwie ośrodków wypoczynkowych,** lasy uzdrowiskowe w strefach A i B (w rozumieniu ustawy z dnia 28 lipca 2005 r. o lecznictwie uzdrowiskowym, uzdrowiskach i obszarach ochrony uzdrowiskowej oraz o gminach uzdrowiskowych).

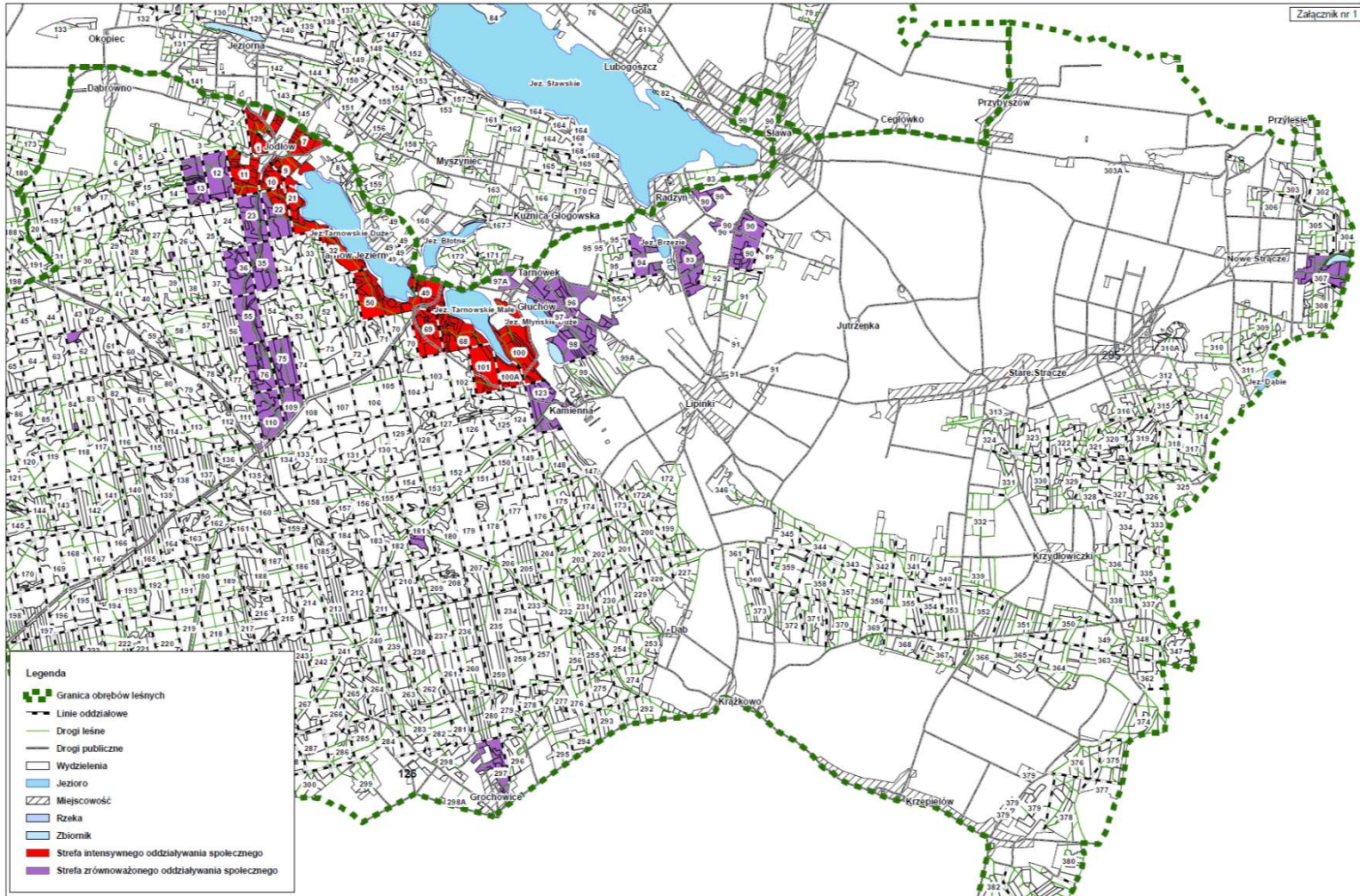






Mapa przeglądowa obszaru lasów o zwiększonej funkcji społecznej  
Obręb Siawa

1:50 000  
Załącznik nr 1

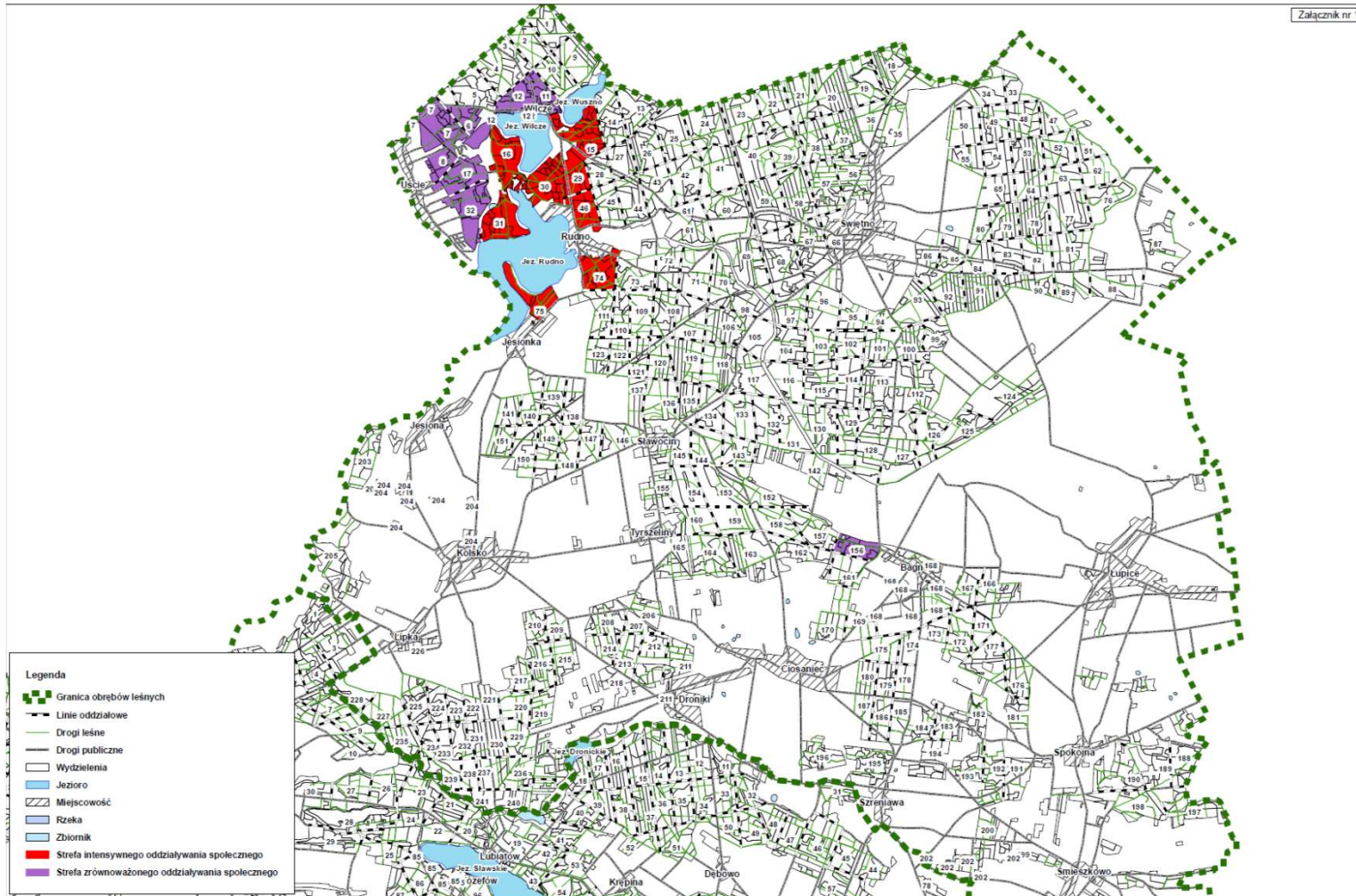




Mapa przeglądowa obszaru lasów o zwiększonej funkcji społecznej  
Obręb Świętno

1:50 000

Załącznik nr 1







## Jak wyznaczamy takie lasy?

Obszary lasów o zwiększonej funkcji społecznej wyznaczają nadleśnictwa. Wytyczne Dyrektora Generalnego LP wskazują także na możliwość szerszej partycypacji strony społecznej. Chodzi o płaszczyznę wymiany informacji o lasach i wzajemnych potrzebach, ale i obowiązkach względem zachowania lasów dobrym stanie dla przyszłych pokoleń. W ostatecznym rozwiązaniu, na etapie tworzenia planu urządzenia lasu, mogą powstawać tzw. **Zespoły Lokalnej Współpracy**.

- na etapie tworzenia tego planu można będzie wyodrębnić tzw. gospodarstwo specjalne, czyli wydzieloną grupę lasów, dla których wskazane zostaną odrębne reguły zagospodarowania;
- tam, gdzie lasy są wyjątkowo chętnie odwiedzane, możliwy jest dodatkowy podział na strefę intensywnego oddziaływania (wytyczne obligatoryjne) i strefę zrównoważonego oddziaływania (gdzie wytyczne będą fakultatywne).



## Zasady gospodarowania.

Przede wszystkim jak najbardziej elastyczne podejście do kwestii zagospodarowania, sprowadzające się wręcz do myślenia kategoriami pojedynczych drzew i ich grup. Uwzględnianie różnorodnego charakteru potrzeb społecznych.

- ograniczenie stosowania zrębów zupełnych i preferowanie rębni złożonych (długotrwała przemiana pokoleń, nie skutkująca jednorazowym odsłanianiem powierzchni);
- zabiegi gospodarcze nakierowane na poprawę stanu zdrowotnego i zróżnicowanie struktury;
- nacisk na odnowienia naturalne;
- terminy wykonywania prac w okresie minimalnego ruchu rekreacyjnego;



## Zasady gospodarowania c. d.

- zintensyfikowanie zagospodarowania turystycznego i jego promocja;
- priorytet bezpieczeństwa publicznego (pożarowe, upadki martwych drzew);
- współpraca (z samorządami, społecznościami lokalnymi i in.) oraz informacja i konsultacje.
- harmonogram prac publikowany do 31 grudnia roku poprzedzającego planowane działania



## Aktualnie istniejąca infrastruktura turystyczna







## Na gruntach Nadleśnictwa Sława Śląska zlokalizowane jest:

- 8 miejsc postoju pojazdów przeznaczonych do obsługi ruchu turystycznego;
- 2 wieże widokowe w leśnictwach Świętobór oraz Świętno;
- 3 ścieżki dydaktyczno- przyrodnicze zlokalizowane w leśnictwach:
  - ❖ Gola- ścieżka „Z naturą za pan brat”
  - ❖ Świętobór- ścieżka „Lekcja biologii inaczej”
  - ❖ Stare Strącze- ścieżka „Wzgórza Pszczółkowskie”





## Ścieżka rowerowa Jodłów- Radzyń





c.d.:

- Zielony Punkt Kontrolny w leśnictwie Świętno
- Nadleśnictwo udostępnia grunty do tworzenia nietrwałych obozów harcerskich o łącznej powierzchni 12,82 ha w leśnictwie Wilcze;







## przez tereny nadleśnictwa:

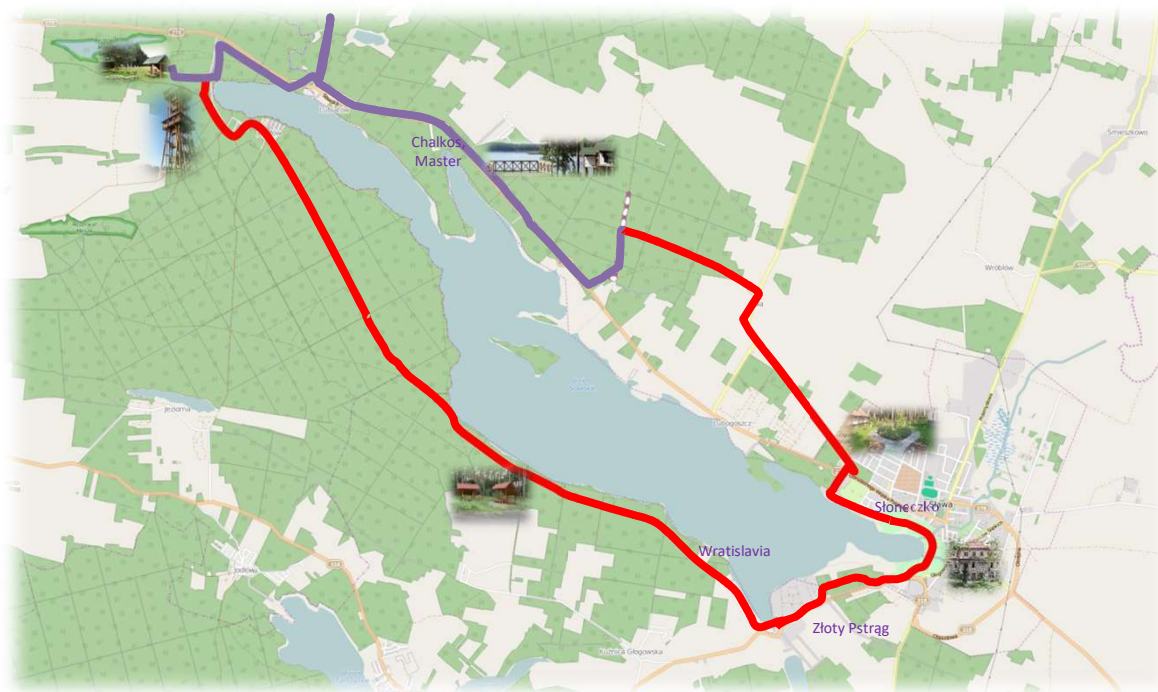
- będą m.in. Szlaki turystyki pieszej i rowerowej oraz szlaki konne. Szlaki te były tworzone z inicjatywy lokalnych społeczności
- prowadzi 31km ścieżek rowerowych, będących zrealizowanych dzięki projektom współfinansowanym przez Unię Europejską;





Las Państwowy

## Pomysł na infrastrukturę rekreacyjną na lata 2026 – 2035.





## Cmentarzysko kurhanowe w leśnictwie Świątobór









## Zalecenia na podstawie badań archeologicznych przeprowadzonych na terenie cmentarzyska kurhanowego Tarnów Jezierny

- nie prowadzić orki leśnej na kurhanach oraz bezpośrednio wokół ich nasypów,
- nie rozjeżdżać kurhanów znajdujących się na trasie dróg i duktów leśnych,
- nie sadzić nowych drzew na kopcach,
- po osiągnięciu wieku rębnego wyciąć rosnący na kopcach stary drzewostan sosnowy,
- w celu przeciwdziałania naturalnej erozji należy obsadzić nasypy niskimi krzewami, co pozwoli na utrwalenie istniejącej na nich ścióły leśnej.





## Omówienie nowego miejscowego Planu Zagospodarowania przestrzennego Gminy Sława

ZL/1-21 – przeznaczenie podstawowe – tereny lasów,

- 1) Gospodarkę leśną należy prowadzić zgodnie z wymogami ochrony środowiska oraz w oparciu o plany urządzania lasów,
- 2) Dopuszcza się lokalizację: sieci i urządzeń infrastruktury technicznej, ciągów pieszych i ścieżek rowerowych
- 3) Ustala się zakaz lokalizacji wszelkich obiektów kubaturowych,



## MPZP

ZLd/1 - przeznaczenie podstawowe – tereny lasów - projektowane dolesienia

1) Gospodarkę leśną należy prowadzić zgodnie z wymogami ochrony środowiska oraz w oparciu o plany

urządzania lasów

a) przeznaczenie podstawowe terenów stanowią lasy jako projektowane dolesienia,

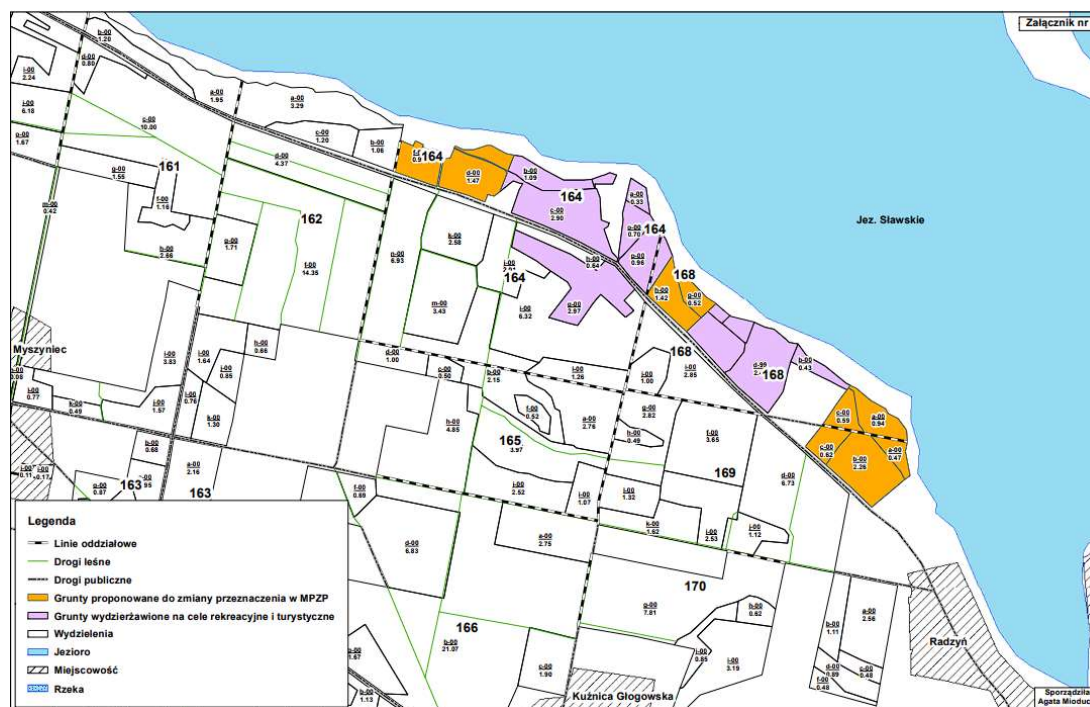
b) dopuszcza się lokalizację: sieci i urządzeń infrastruktury technicznej, ciągów pieszych i ścieżek

rowerowych

2) Ustala się zakaz lokalizacji wszelkich obiektów kubaturowych,



# Zmiana przeznaczenia w MPZP terenów przylegających do Jeziora Sławskiego





## Omówienie nowego miejscowego Planu Zagospodarowania przestrzennego Gminy Sława

ZLU/1 - przeznaczenie podstawowe – tereny lasów - obsługa gospodarki leśnej

- 1) Lokalne warunki, zasady i standardy kształtowania zabudowy i urządzania terenu:
  - a) powierzchnia zabudowy kubaturowej nie może być większa niż 50%,
  - b) powierzchnia biologicznie czynna nie może być mniejsza niż 20%,
  - c) ustala się dachy płaskie, dwuspadowe lub wielospadowe o spadku 5° - 45°,
  - d) maksymalna wysokość zabudowy 14m.´
  - e) intensywność zabudowy do 0,1 do 1,0.
  - f) w zagospodarowaniu terenów należy uwzględnić odpowiednią liczbę miejsc parkingowych



Lasy Państwowe

Dziękuję za uwagę.

Nadleśniczy Nadleśnictwa Sława Śląska  
Wiesław Daszkiewicz

Nadleśnictwo Sława Śląska  
ul. Niewidziajły 1A , 67-410 Sława  
slawaslaska@zielonagora.lasy.gov.pl  
tel.: +48 68 356 62 29

[www.lasy.gov.pl](http://www.lasy.gov.pl)